
Børns medbestemmelse i Amager Klynge B

— “I Natur, Bevægelse & Leg
finder barndomsminder vej.” —

Oplæg ved klyngens faglige fyrtårne

Faglige fyrtårne i klyngen - en del af en større plan

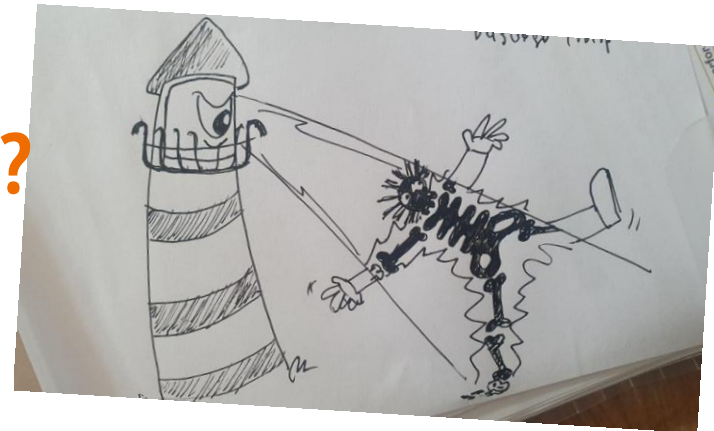
“Oppefra og ned”: Fra FN’s Børnekonvention til bekendtgørelser og praksis i Københavns Kommune Læreplans-blomsten og de faglige fyrtårnes rolle

Børns ret til medbestemmelse - Inspiration og konklusioner

“Nedefra og op”: Kom op på Deltagelsesstigen, tag Ja-hatten på og find en Børnemiljø-repræsentant



Faglige fyrtårne - hvem og hvad er vi?



“De faglige fyrtårne skal være med til at understøtte udvikling og læring blandt deres kollegaer i dagtilbuddet. Målet er at skabe de bedst mulige læringsmiljøer for både de voksne og for børnene – og realisere de pædagogiske intentioner i læreplanen.”

“Fyrtårnets rolle er blandt andet at samarbejde med deres kollegaer og deres ledelse om at arbejde helhedsorienteret med de forskellige læreplanstemaer. Fyrtårnene kan have mange forskellige roller. De kan arbejde med sigte på at vejlede, rådgive, understøtte og inspirere.”
(Professionshøjskolen Absalon)

Alle institutioner skal have et fagligt fyrtårn



*"Et fagligt fyrårn er en faglig
ressourceperson og
forandringsagent i
dagtilbuddets pædagogiske
arbejde med henblik på at
realisere den styrkede
pædagogiske læreplan."*

KØBENHAVNS KOMMUNE

Forældrepartnerskab

Per Nicol Larsen, skoleleder, 10256448
14390 ansat
Fagten Fyrtårn, PK Told 3

Læringsmål nr. 8 for Faglige
Fyrårne:

*"Kan didaktisk tilrettelegge et
pædagogisk læringsmiljø, der
medtænker børns perspektiv og
deltagelse, herunder inddragelse
af børn i udsatte positioner."*

Professionshøjskolen UCN, 2022



FN's Børnekonvention

Børnekonventionen gælder for alle under 18 år i Danmark, uanset hvor i verden de kommer fra. Konventionen tager udgangspunkt i barnets bedste for at sikre:

- Børns grundlæggende rettigheder, fx mad, sundhed og et sted at bo
- **Børns ret til** udvikling, fx skolegang, fritid, **leg** og information
- Børns ret til beskyttelse, fx mod krige, vold, misbrug og udnyttelse
- **Børns ret til medbestemmelse, som fx indflydelse, deltagelse og ytringsfrihed.**

Børnekonventionen blev vedtaget d. 20. november 1989 på FN's generalforsamling. 196 lande i verden har tiltrådt Børnekonventionen, og den er dermed den mest udbredte menneskerettighedstraktat. Ud af FN' s medlemslande er det kun USA, der ikke har tiltrådt konventionen. Danmark tiltrådte Børnekonventionen i 1991 og har derfor pligt til at efterleve konventionen.

<https://www.boerneraadet.dk/boernekonventionen>





Bekendtgørelse om pædagogiske mål og indhold i 6 læreplanstemaer <https://www.retsinformation.dk/eli/Ita/2018/968>

I medfør af § 8, stk. 9, i lov om dag-, fritids- og klubtilbud m.v. til børn og unge (dagtilbudsloven), jf. lovbekendtgørelse nr. 748 af 20. juni 2016, som ændret ved lov nr. 554 af 29. maj 2018, fastsættes:

Børns trivsel, læring, udvikling og dannelse i dagtilbud

§ 1. Den pædagogiske læreplan, jf. dagtilbudslovens § 8, udgør rammen for dagtilbuddets arbejde med børns trivsel, læring, udvikling og dannelse.

Stk. 2. Den pædagogiske læreplan skal udarbejdes med udgangspunkt i et fælles pædagogisk grundlag. Det fælles pædagogiske grundlag består blandt andet af elementer som barnesyn, dannelse, leg, en bred læringsforståelse, børnefællesskaber m.v., jf. dagtilbudslovens § 8, stk. 2, og skal kendetegne det pædagogiske læringsmiljø, barnet møder dagen igennem i dagtilbuddet.

Stk. 3. Det pædagogiske læringsmiljø skal tilrettelægges inden for og på tværs af seks pædagogiske læreplanstemaer, jf. §§ 3, 5, 7, 9, 11 og 13, hvor hvert tema er nærmere beskrevet i et bilag. De seks læreplanstemaer indeholder en række overordnede elementer, jf. bilag, som børn i dagtilbud skal møde i det pædagogiske læringsmiljø i dagtilbuddet. Det besluttes lokalt, hvordan de overordnede elementer konkret omsættes organisatorisk og pædagogisk i det pædagogiske læringsmiljø i hverdagen.

Stk. 4. Det pædagogiske læringsmiljø skal ligeledes tilrettelægges inden for to pædagogiske mål for hvert læreplanstema, hvor de pædagogiske mål beskriver sammenhængen mellem læringsmiljøet og børnenes læring, jf. §§ 3, 5, 7, 9, 11 og 13.

Stk. 5. Det pædagogiske læringsmiljø skal inddrage hensynet til børnenes alder, forskellige forudsætninger og børnegruppens sammensætning.



ULOVLIGHEDER



§

HVAD SIGER LOVEN?

- Dagtilbud skal fremme børns trivsel, læring, udvikling og dannelse gennem trygge og pædagogiske læringsmiljøer, hvor legen er grundlæggende, og hvor der tages udgangspunkt i et børneperspektiv.
- Dagtilbud skal i samarbejde med forældrene give børn omsorg og understøtte det enkelte barns trivsel, læring, udvikling og dannelse samt bidrage til, at børn får en god og tryk opvækst.
- Børn i dagtilbud skal have et fysisk, psykisk og æstetisk børnemiljø, som fremmer deres trivsel, sundhed, udvikling og læring.
- Dagtilbud skal give børn medbestemmelse, medansvar og forståelse for og oplevelse med demokrati. Dagtilbud skal som led heri bidrage til at udvikle børns selvstændighed.

Den styrkede pædagogiske læreplan

Hvad er nyt?

De nye regler står solidt på den danske dagtilbudstradition og skal derfor gerne vække genklang. Mange gør allerede meget, som er indeholdt i den styrkede pædagogiske læreplan, mens andet er nyt for nogle.

I de nye regler er følgende blandt andet centralt:

- Et fælles pædagogisk grundlag med en række centrale elementer (blandt andet leg, børnefællesskaber og et bredt læringsbegreb), som skal udgøre den forståelse og tilgang, hvorpå der skal arbejdes med børns trivsel, læring, udvikling og dannelse i dagtilbud.
- Arbejdet med etablering af et pædagogisk læringsmiljø hele dagen, herunder i rutinesituationer, planlagte aktiviteter og børneinitieret leg. Beskrivelser af de seks læreplanstemaer samt nye, brede pædagogiske mål

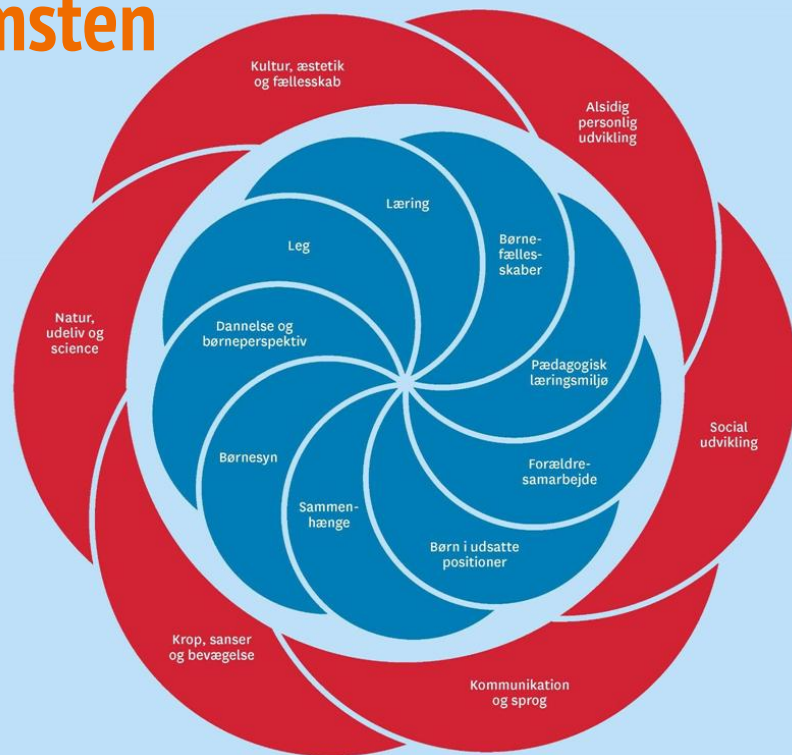
for sammenhængen mellem læringsmiljøet og børns læring for hvert tema.

- At den pædagogiske læreplan skal forholde sig til børn i udsatte positioner, forældresamarbejde om børns læring, sammenhæng til børnehaveklassen samt samarbejde med det omkringliggende samfund.
- Etablering af en evalueringskultur i dagtilbud.

Kommunalbestyrelsen skal ikke længere drøfte evalueringerne af de pædagogiske læreplaner samt tage stilling til, om evalueringerne giver anledning til yderligere handling fra kommunalbestyrelsens side. Herudover skal dagtilbuddene ikke længere lokalt fastsætte mål for børnegruppen.



Læreplansblomsten



Børneperspektivet

"Børneperspektivet er skrevet ind i formålsbestemmelsen for at tydeliggøre, at barndommen har værdi i sig selv, og at det pædagogiske læringsmiljø skal tage udgangspunkt i et børneperspektiv, uanset om der er tale om hverdagssituationer, børneinitierede aktiviteter eller voksenplanlagte forløb."

Den styrkede Pædagogiske læreplan side 8.



Københavns Kommune

**ALLE BØRN SKAL KUNNE
UDLEVE DERES DRØMME!**



- strategi for børn og unge i KK



I NATUR, BEVÆGELSE & LEG

-finder barndoms minder vej

Det sker ved, at børnene hos os:

- Har ret til at være børn
- Får plads, tid og ro til at mærke, føle og sansе omverdenen
- Får oplevelser der udvikler og slipper fantasien løs
- Er sammen med voksne, der er positive og nysgerrige på børnenes interesser
- Kan udforske verden sammen med gode venner
- Bliver medskabere i eget liv

AMAGER KLYNGE B

I NATUR, BEVÆGELSE & LEG

-finder barndomsminder vej



Det sker ved, at børnene hos os:

- *Har ret til at være børn*
- *Får plads, tid og ro til at mærke, føle og sanse omverdenen*
- *Får oplevelser der udvikler og slipper fantasien løs*
- *Er sammen med voksne, der er positive og nysgerrige på børnenes interesser*
- *Kan udforske verden sammen med gode venner*
- *Bliver medskabere i eget liv*



Deltagelsesstigen

Hvor står vi?

Med denne enkle metode, hvor kvaliteten rangeres, kan man øve sig i at visualisere og fremhæve vores forpligtelse med "børnene som ligeværdige medspillere i det pædagogiske arbejde". (Rod & Blichfeldt, 2018, s.48-55). Jo mere medindflydelse jo bedre forudsætning for trivsel, udvikling, læring og dannelse.

*Helt i tråd med Den styrkede pædagogiske læreplan, skal vi ifølge dem væk fra den traditionelle forståelse af læringsmål som kvantitative og målbare, via tegn og tests. Vi skal i stedet fremme et børnesyn, der anerkender, at legen i sig selv indeholder de elementer, der fører til udvikling af væsentlige færdigheder og kompetencer. **Pædagogens rolle skal overordnet set hverken være passiv eller styrende, men i stedet have fokuset på læringsmiljøet gennem gensidig vekselvirkning med hvert et barn.** Denne tilgang vil "føre til udviklingen af de væsentlige færdigheder og kompetencer og dannelse, som er påkrævet i det fremtidige liv." (Rod & Blichfeldt, 2018, s.51).*

Summeøvelse: Snak med sidekammeraten om hvor I tror I står på "stigen" til dagligt.



Trin 8: Børn og voksne er fælles om at tage beslutninger

Trin 7: Børnene er initiativtagere og står i spidsen for handlen

Trin 6: Fælles beslutningstagning mellem børn og voksne på initiativ af de voksne

Trin 5: Børn informeres og høres

Trin 4: Børn informeres og pålægges at deltage

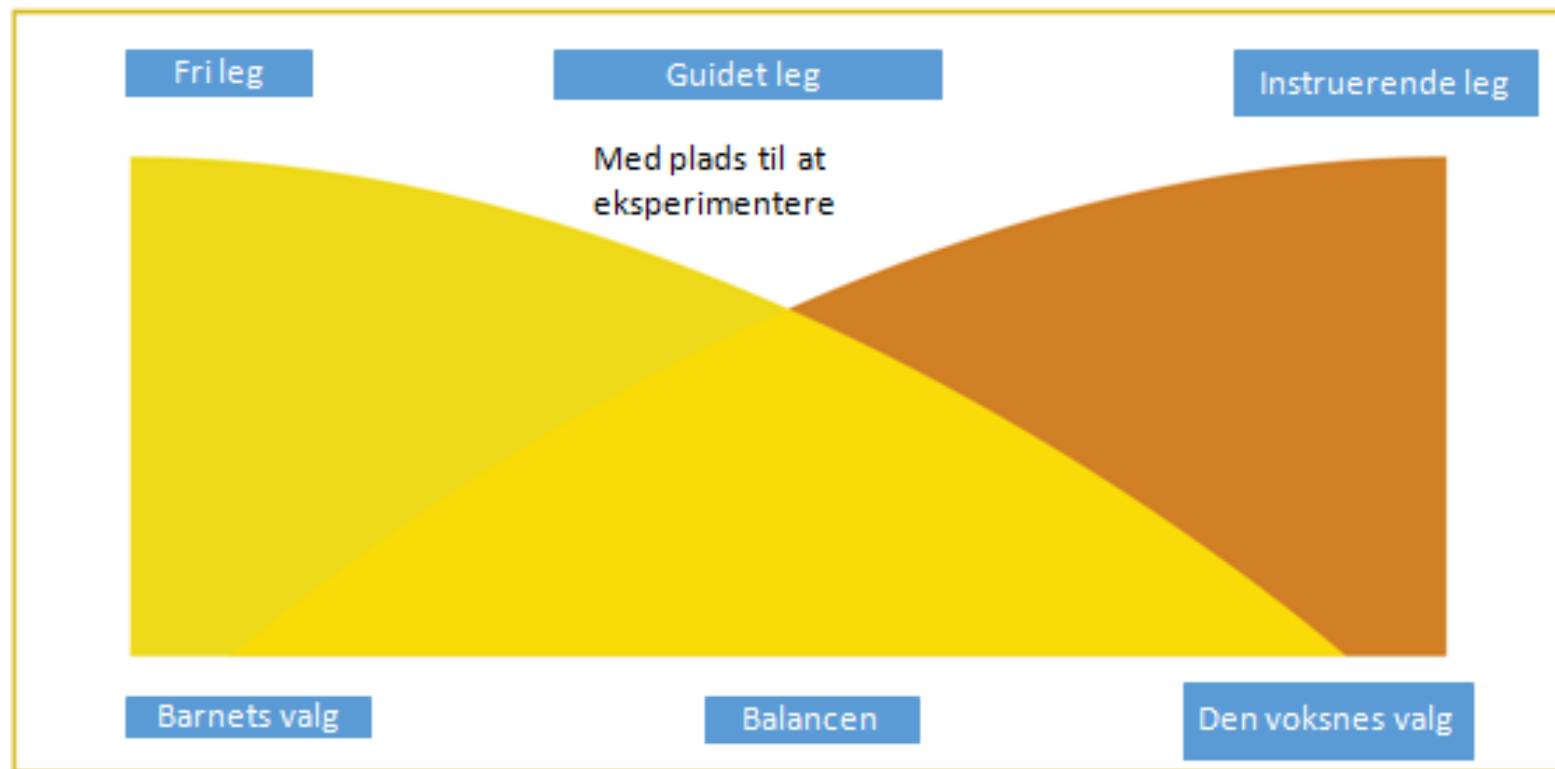
Trin 3: Børn inddrages som symbolsk gestus

Trin 2: Børns bidrag bruges som dekoration

Trin 1: Børnene manipuleres gennem deltagelse

Illustration af Roger Harts deltagelsesstige. Kilde: Rod & Blichfeldt, s. 49.

At finde balancen mellem børnenes og de voksnes initiativer



Pædagogens Rolle - karavaneføreren



Kvalitet i læringsmiljøer

- I en større svensk undersøgelse (Sheridan, Samuelson og Johanson 2009) vises det, hvordan forskellige læringsmiljøer kan karakteriseres og hvilke konsekvenser de forskellige læringsmiljøer kan have for børns trivsel, læring og udvikling.
- Undersøgelsen bygger på 38 dagtilbud i Göteborg. Forskerne identificerede her 4 forskellige typer af læringsmiljøer:
- **Adskilte miljøer** = Lav kvalitet
- **Begrænsende miljøer** = lav kvalitet
- **Børnecentrerede og forhandlingsorienterede miljøer** = God kvalitet
- **Udfordrende læringsorienterede miljøer** = Høj kvalitet



Lav kvalitet i adskilte og begrænsende miljøer

Læringsmiljøer af lav kvalitet kendetegnes ved at være enten:

- Meget strukturerede
- Helt ustrukturerede
- Helt voksenstyret og kontrollerende
- Helt børnestyret – fri leg hele eller det meste af dagen.

I adskilte miljøer forløber dagligdagen med rutineprægede aktiviteter for børn **i større grupper, adskilt fra de voksnes aktiviteter.**

- Det pædagogiske personale er primært er **optaget af at afvikle praktiske opgaver**, mens børnene leger selv.
- Personalet bruger primært tid på, at overvåge børnene, fremfor at indgå i interaktion med dem, guide dem og følge børnenes initiativer.
- **I de begrænsende miljøer** er det meste af dagen voksenstyret og præget af overvågning, kontrol og regulering af børnenes adfærd.



God kvalitet i børnecentrerede og forhandlingsorienterede miljøer



- Børnenes **leg er i centrum**, og der er grundlæggende **respekt for børns egne initiativer**, og personalet **indgår i dialog** med børnene og **viser interesse for deres initiativer**.
- Børnene har det godt og trives grundlæggende godt i disse miljøer, **personalet understøtter børnene emotionelt**, og **udviser sensitivitet, opmærksomhed, varme og responsivitet** rettet mod det enkelte barn.
- **Voksen og barn mødes om noget fælles og har en delt opmærksomhed** særlig **følelsesmæssig og kognitiv** interesse og intensitet (intersubjektivitet), der gør, at barnet får mulighed for både at dele indre følelsesmæssige tilstande, og lære noget om verden og føle sig forstået i det særlige nærvær med den voksne. Dette vil øge barnets lyst til samspil og aktiv læring.
- De voksne sætter sig selv tydeligt i spil og positionerer sig rigtigt i forhold til behov.



Gode pointer om kvalitet

Vi ved fra forskning ...

At de institutioner der profiterer med bedst kvalitet, er der hvor "Det 'tilladte' repertoire for børns handlinger er relativt stort" (Ringmose & Svinth, 2019, s.83) Ikke alle uddannede men med teori og fælles retning får vi kvalitet.

Inddragelse fremmer trivsel

Både dansk og international forskning konkluderer, at kvalitet i dagtilbud hænger sammen med, i hvor høj grad det pædagogiske personale forstår, hvordan dagtilbuddets rammer påvirker børnene, og i hvor høj grad børnene føler, at de har mulighed for at bidrage til og påvirke dem.

EVA_Temahæfte_Børneperspektiver



Gruppearbejde del 1:

“Hvilke tegn vil vi gerne se, der vidner om at vores profil-arbejde blomstrer?”

1: Nedskriv på gule lapper de tegn, vi gerne vil se, som understøtter vores profil-arbejde.

2: Nedskriv desuden på grønne lapper nogle spørgsmål (gerne i børnehøjde), der undersøger disse tegn?

Spørgsmålene skal bruges til Gruppearbejde del 2.

Vi mødes kl.10.45



Eksempel

Tegn:

-"De voksne undersøger og igangsætter løbende aktiviteter, der understøtter børnenes interesser og ideer."

-"Temaerne i institutionen bliver til i samarbejde med børnene."

-"Børnenes ideer bliver altid nedskrevet og taget med på planlægningsmøder."

Spørgsmål:

"Er I med til at bestemme hvad I skal lave?"

"Tilsyns-testen" : "Nåhmen, hvordan arbejder I så (systematisk) med det i praksis?"

(Vi skal være parate til at stå til måls for vores profil og børnesyn hver eneste dag)

I NATUR, BEVÆGELSE & LEG -finder barndomsminder vej



Det sker ved, at børnene hos os:

- Har ret til at være børn
- Er sammen med voksne, der er positive og nysgerrige på børnenes interesser
- Får plads, tid og ro til at mærke, føle og sansе omverdenen
- Kan udforske verden sammen med gode venner
- Får oplevelser der udvikler og slipper fantasien løs
- Bliver medskabere i eget liv



Opsamling

Fordel jeres bud på tegn ud på de enkelte fokuspunkter fra plakaten.

- Har vi fokus på det hele?
- Noget vi skal have mere fokus på?
- Hvad er sværest?

I NATUR, BEVÆGELSE & LEG -finder barndomsminder vej



Det sker ved, at børnene hos os:

- Har ret til at være børn
- Får plads, tid og ro til at mærke, føle og sans omverdenen
- Får oplevelser der udvikler og slipper fantasien løs
- Er sammen med voksne, der er positive og nysgerrige på børnenes interesser
- Kan udforske verden sammen med gode venner
- Bliver medskabere i eget liv



Hvis der er tid

Refleksionsøvelse

- Jeg kommer med et udsagn
- Hver enkelt tager stilling til egen holdning
- Er du enig – lidt enig – ved ikke – lidt uenig – uenig
- Stil dig ved det skilt som stemmer med din holdning



Enig - uenig?

Struktur og planlægning hæmmer børns fantasi

I min institution er børnene medbestemmende?

Bålaktivitet ønskes af børnene, men ingen voksne ønsker at lugte af røg - er det i orden at der ikke kommer bål med den begrundelse?

Har børn brug for pause?

Pauser er vigtigere end at gennemføre en planlagt aktivitet

Hos os har hele dagen lige høj kvalitet.

Ro, renlighed og regelmæssighed er nødvendigt for trivsel

Børn skal selv kunne bestemme om de må være inde eller ude.

Børn skal smage på maden, før at de kan sige om de kan lide den.

Det giver mere værdi, at ansætte tre medarbejdere end to pædagoger.

Der er for mange møder i min institution

Fremtiden ser lys ud for pædagogisk arbejde

Refleksionsøvelse

- Jeg kommer med et udsagn
- Hver enkelt tager stilling til egen holdning
- Er du enig – lidt enig – ved ikke – lidt uenig – uenig
- Stil dig ved det skilt som stemmer med din holdning

FROKOST OG PAUSE



Vi ses kl. 12.30

Gruppearbejde del 2:

Men først liiige lidt mere inspiration:

- 7 metoder til at arbejde med børneperspektiver
- BørneMiljø-Repræsentant - en tovholder på projektet.
- Video
- Gruppearbejde

7 metoder til at arbejde med børneperspektiver

Find vej i de mange metoder til at arbejde med børneperspektiver.

3 trin i arbejdet med børneperspektiver

1

Agræns fokus

Bestem først for, hvad I gerne vil vide mere om – det kan være et sted (fx legepladsen eller stuen), en aktivitet (fx måltidet eller sovetime) eller noget mere overordnet. Udvælg dem mest to-tre børn, I vil holde fokus på.

2

Vælg metode(r)

Så vælger I, hvilken metode I så bruger for at blive klogere på børnenes perspektiver. Metoderne kan noget forskelligt, så vælg den, der matcher jeres behov, og det I vil undersøge. Tag gerne hensyn til, hvis I oplever, der er metoder, som barnet har særligt lyst til at arbejde med, og hvis eventuelt flere metoder for at få flere perspektiver på samme emne.

3

Nye indsigter

Til sidst samler I op sammen med kollegerne og børnene. Hvad har I fået øje på, som I ikke tænkte over før? Er der noget, I vil gøre anderledes? Og hvad tænker børnene om det?



1. Rundvisning med barnet som guide

Lad barnet vise rundt og fortælle om de steder, der er mest betydningsfulde for ham eller hende. Gå og evt. ind til barnets oplevelser undervejs, fx hvad det laver med hvem, hvilket legetøj eller hvilken ting det leger med, og hvor længe på dagen det sker. Tag evt. flere børn med på turen, så længe det er fokusbarnet, der sætter kursen. Det er en god ide at prøve at placere sig der, hvor barnet har været, og bruge sine sanser til at prøve at forstå, hvad barnet har oplevet. Metoden giver nye indsigter i barnets blik på de fysiske omgivelser.



2. Rolleleg

Leg de situationer, der er fokus på – fx måltidet. Lad barnet styre rollespillet, og spørg undervejs ind til barnets initiativer, og hvad I skal gøre. Metoden giver indsigter i de tanker og logikker, som barnet forstår verden ud fra. Dukker eller andre repliketter kan indgå i legen.



3. Registrering af barnets brug af rum

Observer og noter, hvor barnet rent fysisk befinder sig og bevæger sig hen, hvad det gør, med hvem og med hvilke ting. Registrer fx barnets bevægelsesrute på et kort over institutionen, og noter med tidspunkter, hvor barnet er. Det giver et noget indblik i, hvilke steder barnet kommer og hvile kommer, det vil måske blive synligt, hvilke minutter der er i barnets bevægelser, og det vil blive mere klart, hvad der er betydningsfuldt for barnet.



4. Skattekiste

Lad barnet eller børnene lægge ting, der betyder meget for dem i en skattekiste. Skattekisten skal være tilgængelig for børnene over længere tid, og den skal stå på et sted, de kan komme til, så de selv kan lægge ting i kisten og se, hvad der ellers ligger derinde. Det svarer på, om de ikke så meget selv tingene, børnene kommer med, men det, de fortæller om dem.



5. Kreative projekter

Inviter barnet til at tegne, male eller lignende bygge det gode ved fokusrummet. Lad barnet vælge mellem forskellige materialer – fx papir, lærred, farver, modelleringsklodser – og man kan herigennem udtrykke, hvor det kan lide at være, hvad det kan lide at lave eller hvor det er godt at lege med hvad og hvem. Denne type kreative aktiviteter kan involvere alle børnene og give meget om børnelivets betingelser.



6. Interview med betydningsfulde personer

Få forældres og barnets venner blik på barnet for både at berige og at udfordre forståelsen af, hvad barnet oplever, og er optaget af. Man kan invitere fx barnets venner, søskende eller forældre til at komme med deres perspektiver på, hvad barnet godt kan lide ved fokusrummet.



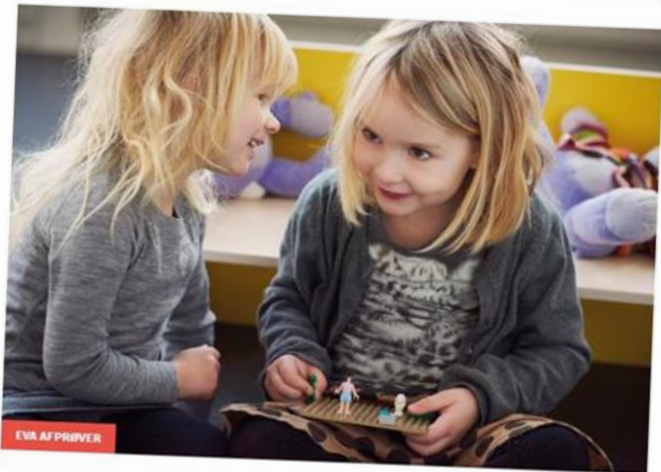
7. Fotobog

Lad barnet tage fotos af det, der særligt er vigtigt for det bl. undersøgelsesfokus. Print billederne, lad barnet vælge de vigtigste ud, og sæt dem i en fotobog. Tilføj evt. barnet begivelser og noter om, hvad barnet har udtrykt. Bogen kan være udgangspunkt med en snak med barnet eller hele børnehøjen om, hvad der er mest optagende af (hvis det er om med barnet).

Af Pia Vistner Dyrby

Splining, legepladsen eller indretningen af rummene indendørs – der er meget, de har lyst til at få børnenes perspektiver på i den integrerede institution Frederik d. VI's Asyl. For selvom pædagogerne i hverdagen er nysgerrige på børnenes oplevelser, så oplever de, at de

høje gange gemmer at have fokus på, hvordan det ser ud med børnene og opleves at være i en daginstitution. Derfor har pædagog Anitta Krog sammen med sine kolleger sæt sig til at arbejde med børneperspektiver for at se, hvilke nye indsigter det kan give dem.



EVIL AFPRØVER

Børneperspektiver giver nye overraskende indsigter

Der er en masse at lære af børnenes perspektiver. Det er erfaringen fra den integrerede institution Frederik d. VI's Asyl, hvor et par dage med særligt fokus på involveringen af børneperspektiver gav personalet overraskende indsigter i læringsmiljøet – fx at børnene har brug for flere pauser i hverdagen.

FØR

Pædagogerne i børnehaven beslutter sig for at undersøge børnenes perspektiver på indretningen af deres indendørsarealer, fordi de netop har indstillet stuen i mindre rum, der kan understøtte forskellige former for leg. De overvejer, hvilken metode de vil bruge, og beslutter sig for at bede børnene om at vise dem rundt på stuen og tage et billede af det sted, der er mest betydningsfuldt for dem. Metoden vælger de, fordi de synes, den er nem at gå til.

Anitta vælger fire børn, de vil have særligt fokus på, og som kan have lidt forskelligt syn på daginstitutionen: et af de yngste og et af de ældste børn og et barn, der virer stille, og et fysisk aktivt barn.

PROCESSEN

Anitta beder børnene om at vise sig rundt på stuen og fortælle, hvad de godt kan lide at lege de forskellige steder. Hun beder dem også om at vælge det bedste sted på stuen og tage et billede af det. Undøgnen spørger hun ind til børnenes oplevelser. I starten er det lidt svært at få de enkelte børn til at udtrykke sig, dels fordi mange af de andre børn på stuen også vil være med, dels fordi børnene er meget opmærksomme på, hvad de andre mener. Anitta vælger derfor at tale med børnene et ad gangen under rundvisningen, mens de andre børn er på legepladsen.

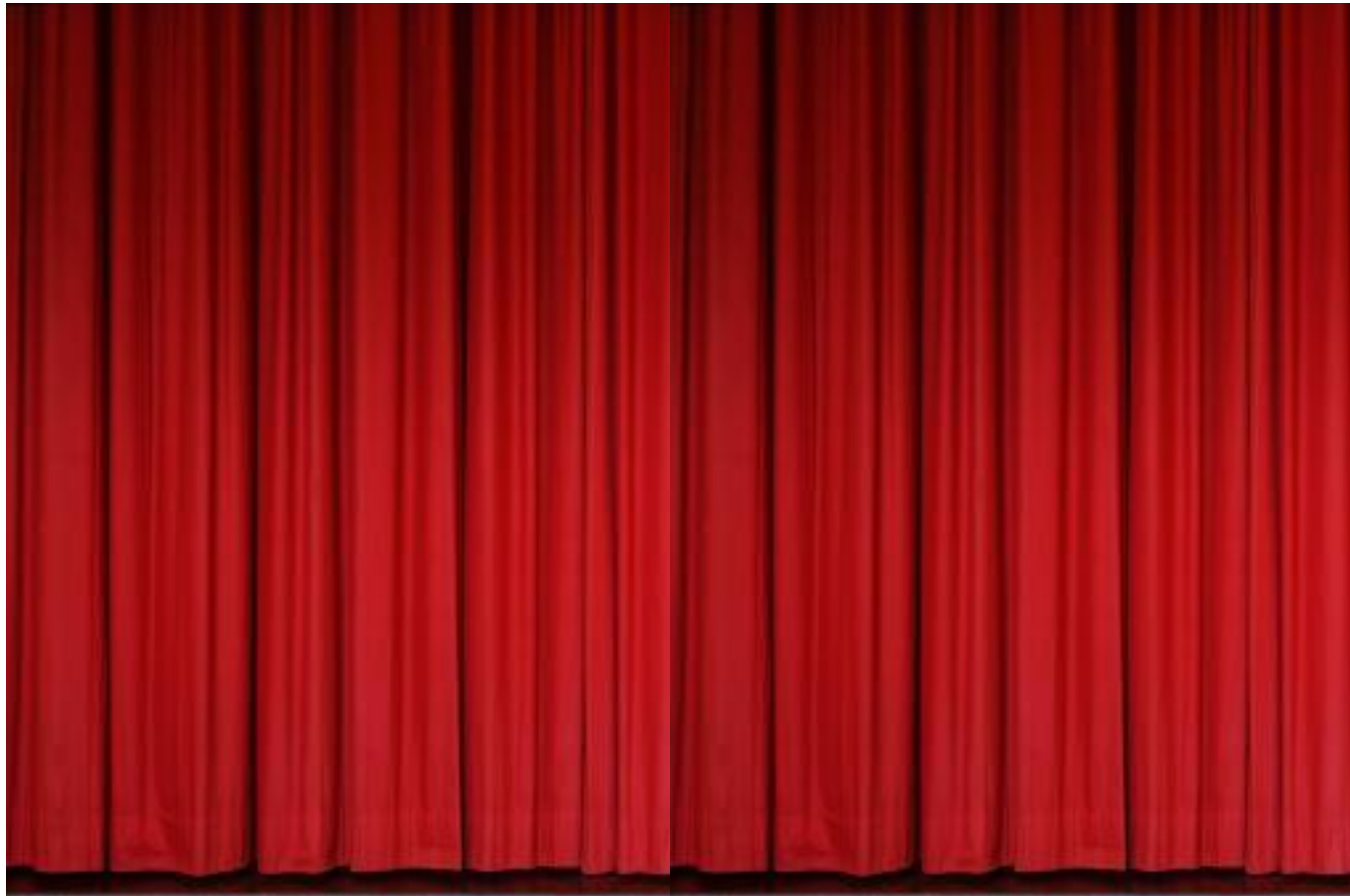


BørneMiljø-Repræsentant BMR

En børnemiljø-repræsentants rolle er:

- At sikre at børn har ret til medbestemmelse i deres dagtilbud
- At definere brugbare evalueringsmetoder på børnemiljøet
- At samarbejde med ledelsen om at iværksætte evalueringen der inddrager børneperspektiverne
- At indsamle evalueringerne med henblik på en samlet og systematiseret analyse
- At konkludere med en relativ empirisk indsigt i hvad børnene er optagede af, hvad de synes godt om og eventuelt hvad de vil have ændret
- At opdatere institutionens læreplan med seneste erfaringer og nye tiltag, der tilgodeser børneperspektivet i analysen
- At formidle læreplanens nye tiltag, argumenter og beslutninger ud til resten af institutionen
- At iværksætte ny, målrettet evaluering på tiltagene og på børnemiljøet
- At deltage som børnenes repræsentant i relevante møder, hvor børn har ret til at have indflydelse
- At være fagligt opdateret på ny teori og viden om børnemiljøer og børneinddragelse
- At samarbejde med øvrige BMR i klyngen med henblik på at videreudvikle og videreformidle, spare, erfaringsudveksle og sammenligne med klyngens øvrige børns ønsker og drømme





Gruppearbejde

Interview hinanden.

-Stil på skift et af de tildelte spørgsmål til gruppen.

-Alle svarer, ud fra en voksevurdering af hverdags-praksis.

-Sæt et tjek-tegn ✓ ved hvert afprøvet spørgsmål, som vil give god mening at stille børnene (med henblik på udvikling af profil-arbejdet)

Pause kl.14.00 - vi ses kl. 14.30





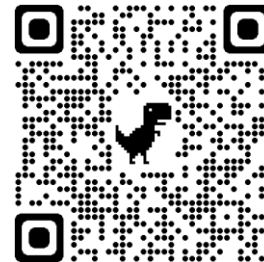
“Kan interview bruges som en del af børnemiljø-vurderingen og hvilke andre metoder vil være oplagte at kaste sig ud i?”

Lektier til næste gang:

- De faglige fyrtårne indsamler de gode tegn, spørgsmål og resultater og får det på de kommende dagsordener ude i institutionerne.
- Der skal snarest findes mindst et Fagligt Fyrtårn / BMR i hver institution / afdeling.
- Lav børnemiljø-vurderinger ude i institutionerne med fokus på vores videre profil-arbejde **og fremlæg resultaterne næste gang vi ses!**

Hjemmeside: Find det hele samlet på <https://nokken-kk.aula.dk/faglige-fyrtaarne>

Hjemmeside-ansvarlige kan evt. kopiere indholdet til institutionernes side



Tak for i dag

Nu ruller vi profilen ud
med gaver til alle!

